

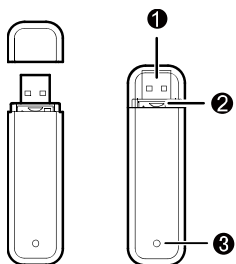
HƯỚNG DẪN SỬ DỤNG DỊCH VỤ

Chú ý:

- Hướng dẫn này miêu tả sơ lược việc chuẩn bị, quá trình cài đặt/tháo dỡ, và các biện pháp an toàn khi sử dụng EG162G EDGE/GPRS USB Stick (sau đây gọi là EG162G).
- Bạn nên đọc hướng dẫn trước khi sử dụng EG162G.
- Cường độ tín hiệu và tốc độ truyền ảnh hưởng bởi môi trường bên ngoài. Sóng điện trường phát ra từ PC có thể gây nhiễu các tín hiệu vô tuyến. Khi tín hiệu yếu hoặc tốc độ truyền chậm, bạn nên sử dụng cáp USB đi kèm với EG162G và thay đổi vị trí của EG162G để có thể nhận tín hiệu mạnh hơn.

1. Làm quen với EG162G

Hình sau đây mô tả bên ngoài của EG162G. Sản phẩm thực có thể khác đôi chút.



❶ Cổng nối USB

Nối vào giao diện USB của PC

❷ Khe thẻ SIM

Đựng thẻ SIM

❸ Đèn báo

Hiện thị trạng thái của EG162G.

- Xanh lá cây, nhấp nháy 2 lần/3s: EG162G đã được bật lên
- Xanh lá cây, nhấp nháy 1 lần/3s: EG162G đã đăng nhập vào mạng GSM/GPRS/EDGE
- Xanh lá cây, luôn sáng: kết nối GSM/GPRS/EDGE được cài đặt.
- Xanh da trời, luôn sáng: Thẻ SIM không được cài đặt; thẻ SIM không lợp lẹ; hoặc yêu cầu mã PIN,
- Xanh da trời, nhấp nháy 1 lần/3s: EG162G không tìm được mạng.

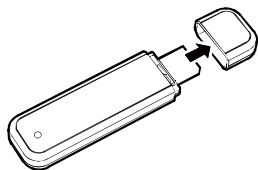
Các yêu cầu đối với PC

Để sử dụng EG162G, PC phải đáp ứng các yêu cầu sau:

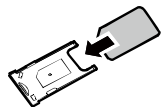
- Giao diện USB chuẩn.
- Windows 2000 SP4, Windows XP SP2, Windows Vista.
- Phần cứng máy PC phải đáp ứng hoặc vượt các yêu cầu hệ thống cần thiết đối với bản Hệ điều hành được cài đặt.
- Độ phân giải màn hình: 800 x 600 hoặc hơn.

Chuẩn bị EG162G

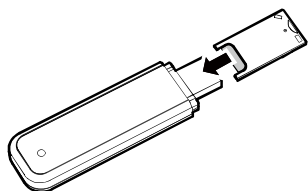
1. Nhấn bên phải và bên trái nắp USB, rút ra, lấy khe thẻ SIM ra.



2. Lắp thẻ SIM vào khe cắm thẻ, chỗ tiếp xúc trên thẻ úp xuống và góc cắt đuôi én trên thẻ quay vào trong. Phải chắc rằng thẻ SIM được lắp vào đúng cách.



3. Lắp khe cắm thẻ cùng thẻ SIM vào trong EG162G.

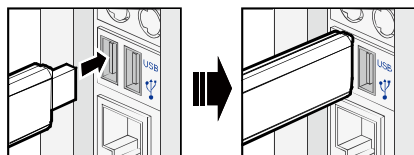


Hướng dẫn cài đặt, cấu hình EG162G

Quá trình cài đặt chương trình quản lý phụ thuộc vào hệ điều hành cài đặt trong máy PC của bạn. Phần sau đây lấy Windows XP làm ví dụ.

Cài đặt EG162G

1. Kết nối EG162G vào giao diện USB của PC.



2. Hệ điều hành tự dò và nhận dạng ổ cứng mới và khởi động wizard cài đặt.

Chú ý:

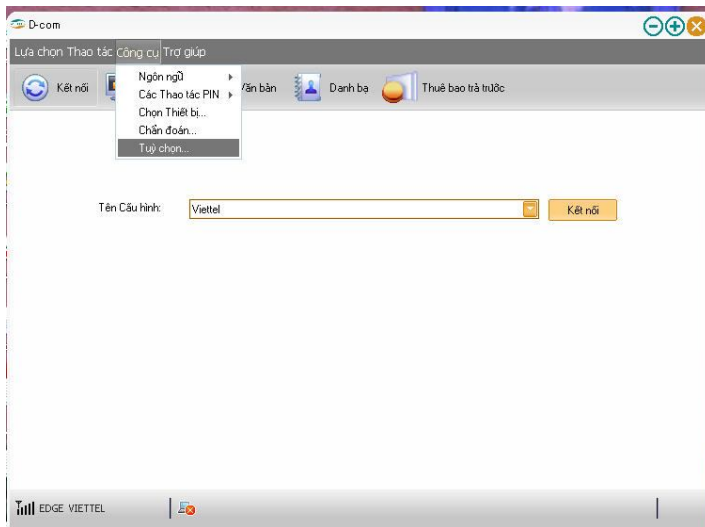
Nếu chương trình auto-run không trả lời, tìm file Autorun.exe trong đường dẫn driver. Click đúp vào Autorun.exe để chạy chương trình.

3. Theo các bước trong wizard cài đặt.
4. Sau cài đặt xong chương trình, biểu tượng shortcut của chương trình quản lý hiển thị trên desktop.

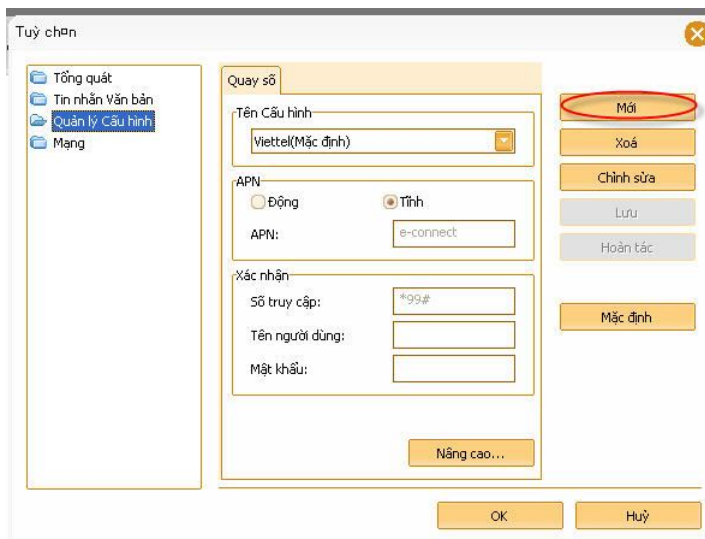
2. Cấu hình EG162G

Để sử dụng EG162G, khách hàng phải cấu hình USB theo hướng dẫn sau:

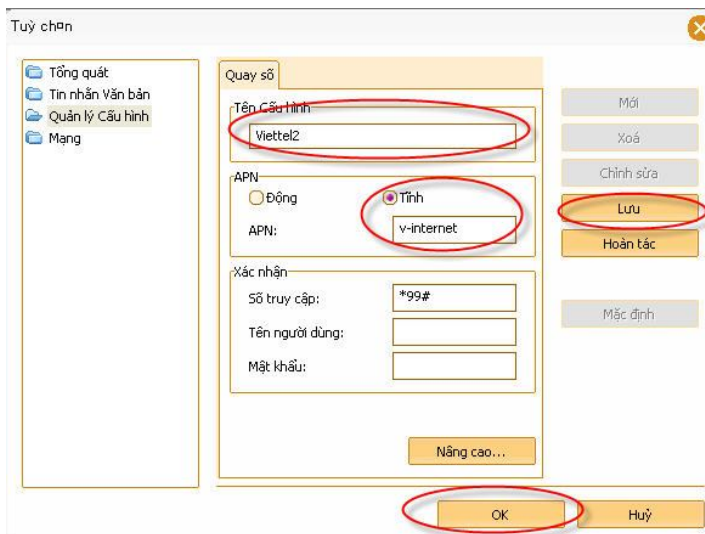
Bước 1: Cài đặt cấu hình: Vào phần **Công cụ**, chọn mục **Tùy chọn**:



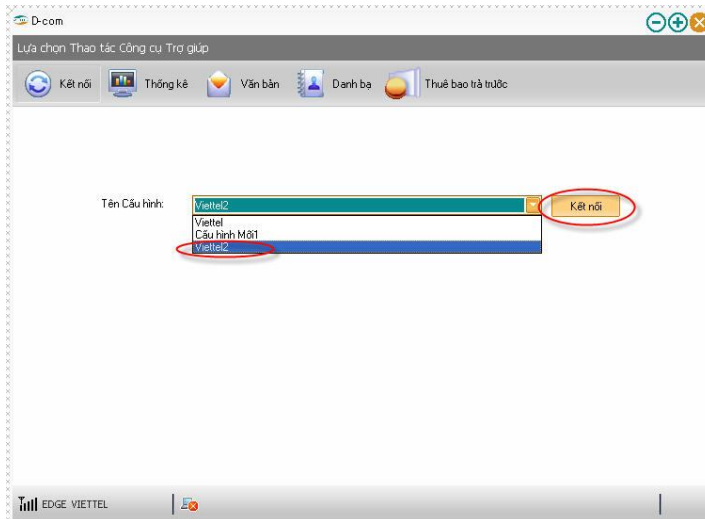
Bước 2:



Bước 3: Trong Tùy chọn, chọn mục Quản lý cấu hình, cài đặt thông số như hình dưới:
Tên cấu hình: Viettel2; APN chọn Tĩnh, điền thông số: e-connect; Số truy cập: *99#; nhấn Lưu và OK



Bước 4: Sau khi cài đặt thành công cấu hình trên, trở lại giao diện chính, chọn mục **Viettel2** và nhấn **Kết nối**.



Khởi động chương trình quản lý

Sau khi cài đặt xong EG162G, chương trình quản lý sẽ tự động khởi động. Sau đó mỗi lần nối EG162G vào PC thì chương trình đều tự động khởi động.

Click đúp vào biểu tượng shortcut trên desktop để khởi động chương trình quản lý.

Dỡ chương trình quản lý

1. Chọn Start > Control Panel.
2. Tìm chương trình quản lý, click Add/Remove Program để gỡ chương trình quản lý.
3. Chú ý: Nên khởi động lại PC sau khi gỡ chương trình để đảm bảo chương trình đã được gỡ ra hoàn toàn.

Rút EG162G

1. Thoát khỏi chương trình quản lý
2. Rút EG162G.

3. Thông tin an toàn cần thiết

Đọc kỹ thông tin an toàn nhằm đảm bảo sử dụng đúng và an toàn thiết bị.

Nhiều

Không sử dụng thiết bị nếu bị cấm hoặc khi thiết bị gây nguy hiểm hoặc nhiều cho các thiết bị điện.

An toàn giao thông

- Tuân thủ các quy định và luật tại địa phương khi sử dụng thiết bị. Để tránh tai nạn, không nên sử dụng thiết bị khi đang lái xe.
- Các tín hiệu RF có thể ảnh hưởng tới các hệ thống điện tử của xe mô tô. Để biết thêm thông tin, liên hệ với nhà sản xuất phương tiện.
- Trong xem mô tô, không đặt thiết bị lên trên túi khí hoặc trong chỗ đựng túi khí. Nếu không thiết bị có thể làm bạn bị thương do lực căng mạnh khi túi khí phồng lên.
- Tuân thủ các quy định, luật lệ của các công ty hàng không. Khi lên máy bay, tắt thiết bị. Nếu không, tín hiệu vô tuyến có thể sẽ ảnh hưởng tới tín hiệu điều khiển máy bay.

An toàn đối với trẻ em

Không cho phép trẻ em sử dụng thiết bị mà không có hướng dẫn. Các bộ phận nhỏ và nhọn của thiết bị có thể gây nguy hiểm cho trẻ em hoặc gây ngạt thở nếu trẻ em nuốt phải.

Bảo vệ môi trường

Tuân thủ các quy định tại địa phương liên quan tới vấn đề vứt bỏ các vật liệu đóng gói, các thiết bị hoặc phụ kiện đã qua sử dụng, và ủng hộ tái chế chúng.

Tuân thủ WEE

Thiết bị này tuân thủ các yêu cầu cần thiết và các điều khoản liên quan của Chỉ thị về Rác thải thiết bị điện và điện tử 2002/96/EC (Chỉ thị WEEE).

Tuân thủ RoHS

Thiết bị này tuân thủ Chỉ thị quy định sử dụng một số chất gây nguy hiểm trong thiết bị điện vào điện tử 2002/95/EC (Chỉ thị RoHS).

Tuân thủ các quy tắc và luật pháp

Tuân thủ các quy tắc và luật pháp khi sử dụng thiết bị này. Tôn trọng quyền cá nhân và quyền hợp pháp của người khác

Chăm sóc và bảo dưỡng

Thông thường thiết bị hay bị nóng khi bạn sử dụng hay sạc pin. Trước khi lau chùi hay bảo dưỡng thiết bị này, hãy tắt tất cả các ứng dụng và ngừng kết nối thiết bị này vào máy tính.

- Sử dụng thiết bị và các phụ kiện đi kèm thật cẩn thận và ở trong môi trường sạch sẽ. Để thiết bị tránh xa lửa hay thuốc lá.
- Không nên để thiết bị tiếp xúc với môi trường nước hay hơi, và bảo quản ở môi trường khô.

- Không được phép làm rơi, ném hay bẻ cong thiết bị.
- Làm sạch thiết bị này bằng một mảnh vải chống tĩnh điện, ẩm và mềm. Không sử dụng bất kỳ chất hóa học nào (chẳng hạn như cồn và benzene), chất tẩy rửa hóa học, hay sử dụng bột để làm sạch thiết bị này.
- Không để thiết bị này và các phụ kiện đi kèm ở vị trí có nhiệt độ quá thấp hay quá cao.
- Chỉ được sử dụng các phụ kiện đi kèm của thiết bị mà nhà sản xuất cho phép. Liên hệ với trung tâm dịch vụ được ủy quyền khi thiết bị này hay các phụ kiện đi kèm bất thường.
- Không tháo rời thiết bị này và các phụ kiện đi kèm. Nếu không thì thiết bị này và các phụ kiện đi kèm không còn giá trị bảo hành.

Cuộc gọi khẩn cấp

Thiết bị này hoạt động thông qua nguyên tắc: nhận và gửi các tín hiệu vô tuyến. Do đó, việc kết nối này không thể được bảo đảm đối với mọi điều kiện, hoàn cảnh. Bạn không nên tin tưởng hoàn toàn vào thiết bị này để thực hiện những cuộc gọi cần thiết.

Mức độ tiếp nhận cụ thể

Thiết bị là bộ thu và truyền sóng vô tuyến. Theo những nguyên tắc có tính chất quốc tế thiết bị này được thiết kế không phải để tăng những giới hạn để tiếp cận với những sóng vô tuyến. Những nguyên tắc này được phát triển bởi tổ chức khoa học độc lập ICNIRP và bao gồm các giới hạn an toàn được đưa ra để đảm bảo tính mạng cho con người không giới hạn về tuổi tác và sức khỏe.

Nguyên tắc này sử dụng một đơn vị được biết đến là Mức độ tiếp nhận cụ thể hay SAR. Giới hạn SAR cho thiết bị không dây này là 2.0W/kg và giá trị SAR cao nhất cho thiết bị này khi được kiểm tra là phù hợp với giới hạn này.

Khoảng cách giữa thiết bị và cơ thể

Thông tin an toàn có tính chất quan trọng về độ bức xạ tần số sóng vô tuyến (RF)

Để đảm bảo sự tuân thủ các nguyên tắc độ RF thì thiết bị này phải được sử dụng cách cơ thể người khoảng 1,5 cm.

Nếu không thực hiện theo những lời hướng dẫn này, độ RF có thể vượt qua giới hạn mà đã nêu ở trên.

Thông tin điều chỉnh

Các chứng nhận và thông báo này chỉ dùng ở những khu vực riêng biệt như đã nêu

Chứng nhận CE (Liên minh Châu Âu)

Thiết bị được chứng nhận cho phép sử dụng ở những quốc gia thành viên của EU. Loại thiết bị này tuân thủ các yêu cầu cần thiết cũng như những quy định tương ứng của Chỉ thị Radio and Telecommunications Terminal Equipment Directive 1999/5/EC (R&TTE Directive) (Chỉ thị về thiết bị kết nối vô tuyến và viễn thông).

Thông báo của Hiệp hội truyền thông liên bang (Hoa Kỳ): Trước khi tung các sản phẩm thiết bị không dây ra thị trường, chúng phải được kiểm định và chứng nhận theo FCC. Theo đó, sản phẩm này không được vượt quá giới hạn theo quy định của chính phủ về tiếp xúc an toàn.

Giới hạn SAR được Mỹ và Canada áp dụng

Thiết bị này phải phù hợp với Phần 15 theo quy định FCC. Việc sử dụng thiết bị này phải tuân thủ hai điều kiện sau: (1) Không gây hại và (2) có thể hoạt động được trong mọi điều kiện giao thoa, kể cả khi việc giao thoa làm cho thiết bị vận hành trong điều kiện nhỏ hơn bình thường.

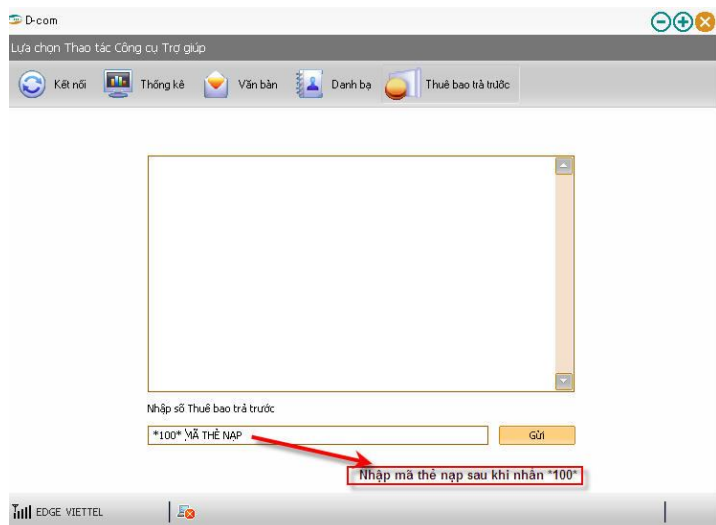
Thiết bị này nên được lắp đặt và vận hành ở khoảng cách tối thiểu là 20cm giữa bộ tỏa nhiệt và cơ thể chúng ta khi nó được sử dụng qua cổng USB.

4. Hướng dẫn nạp tiền:

Để nạp tiền vào tài khoản, khách hàng mua thẻ cào trả trước của Viettel. Sau đó nạp tiền theo các bước sau:



Bước 1: Sau khi truy nhập chương trình, Nhấn vào Nút “**Thuê bao trả trước**” để thực hiện nạp thẻ.



Bước 2: Nhập *100* và nhập mã thẻ nạp. Nhấn **Gửi** để hoàn tất quá trình nạp tiền.

- *Lưu ý: - Khách hàng kiểm tra tài khoản bằng cách nhập: ***101#** và nhấn **Gửi**
- Khách hàng kiểm tra lưu lượng miễn phí bằng cách nhập: ***102#** và nhấn **Gửi**
 - Phần tiền trong tài khoản khuyến mại không được quy đổi ra lưu lượng.